

Montering

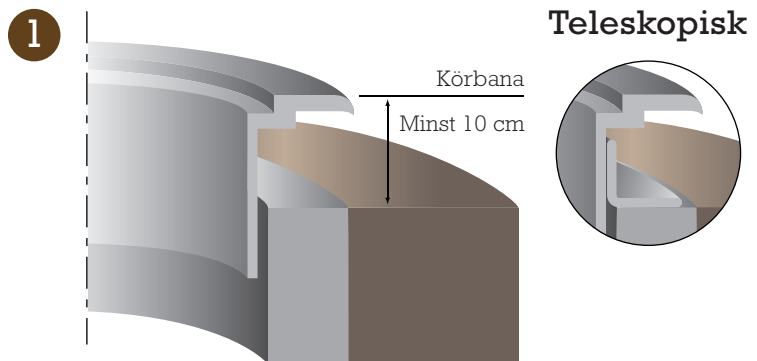
För att undvika onödiga kostnader är det viktigt att betäckningen monteras riktigt. I anläggningar av hög kvalitet ska installationen alltid kontrolleras innan arbetet godkänns.

1. Inför installation av betäckningen är det viktigt att brunnskroppen är djupare än betäckningens totala höjd. Detta för att undvika att betäckningens hals ställer sig på brunnsbotten, se figur 1.

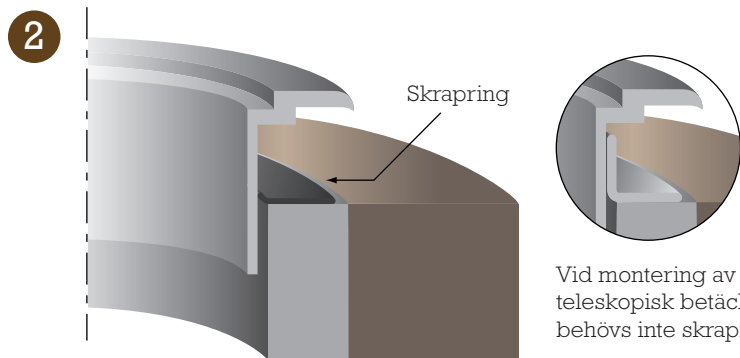
2. För att undvika att grus och asfalt hamnar i brunnen vid montering av en flytande betäckning använd en skrapring, se figur 2.

3. Vid beläggningsarbetet är det viktigt att området kring betäckningens hals och utrymmet under flänsen är ordentligt rengjort och att betäckningen flyter i minst 10 cm asfalt. Flytande betäckningar vältas ner i den varma asfaltmassan och packas enligt de föreskrifter som gäller den valda beläggningstypen. Beläggningen ska ha full kontakt kring hela betäckningen. Se figur 3.

Flytande

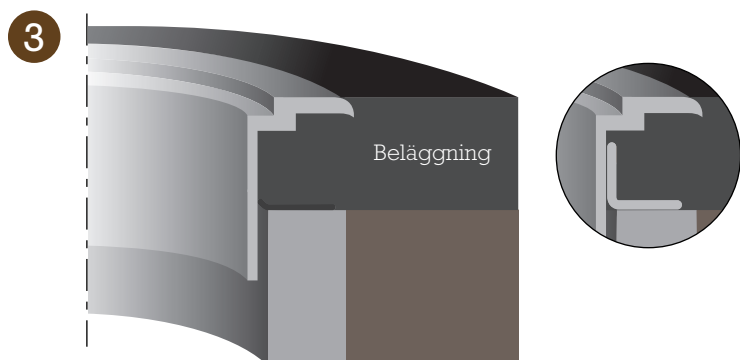


Brunnskroppen måste vara djupare än betäckningens totala höjd. Detta för att undvika att betäckningens hals ställer sig på brunnsbotten.



Vid montering av teleskopisk betäckning behövs inte skrapring

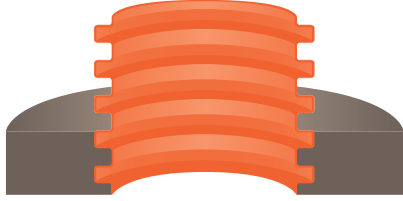
Använd skrapring för att undvika att grus och asfalt hamnar i brunnen.



Asfalten ska alltid ha full kontakt med betäckningens hals och alltid flyta jämt med beläggningens överkant.

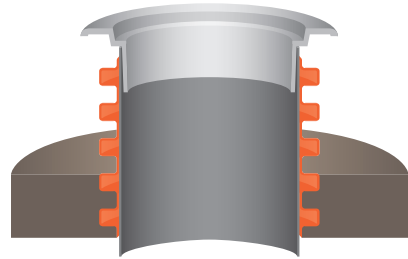
TB600V

1



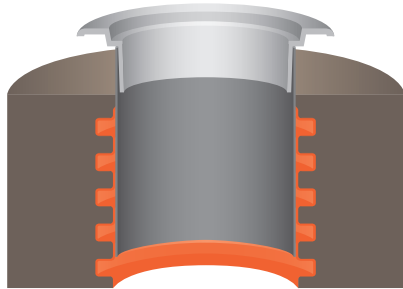
Montering i plastbrunn med diametern 600 mm. Monteringen sker på samma sätt i en betongbrunn.

2



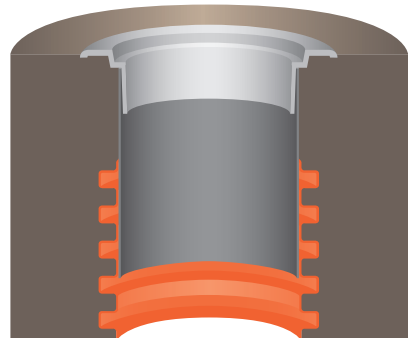
Betäckningen placeras i brunnen.

3



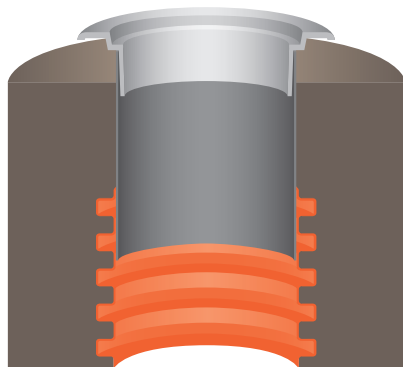
Betäckningen lyfts upp kontinuerligt samtidigt som massor fylls upp och packas väl kring brunn och betäckning.

4



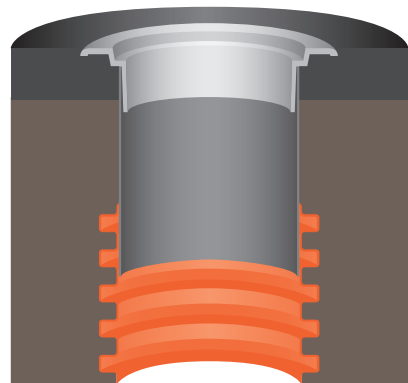
Fyll upp till rätt nivå med hjälp av marknadens största teleskopering

5



Vid asfaltering lyfts betäckningen en sista gång, använd med fördel vår lyftbom artnr 703 2021, se sid 13, för att komma upp i rätt nivå.

6



Asfaltera. Klart!